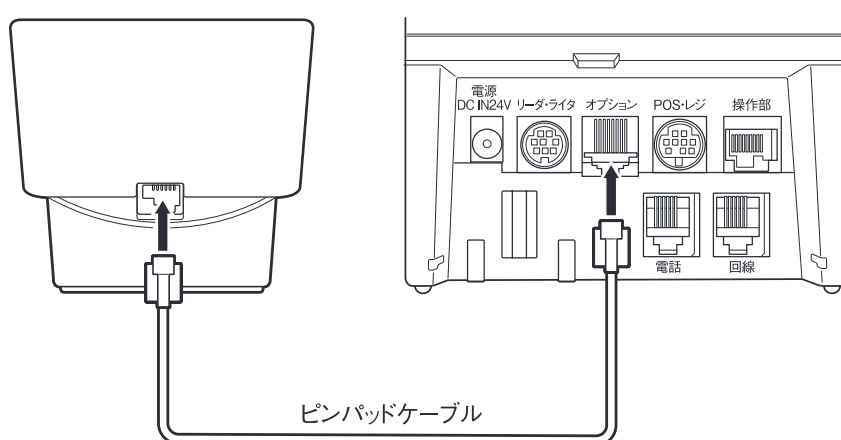


## 11.2.2. オプションピンパッドとの接続方法について

- 1) 本体電源をOFFします。
- 2) 以下図に従って本体（ベース部）とオプションピンパッドを接続してください。



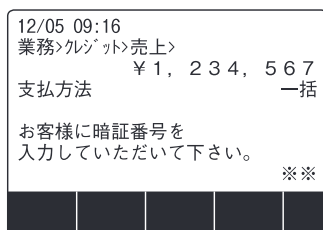
- 3) 本体電源をONします。

## 11.2.3. オプションピンパッドの操作について

ICクレジットカード取引やデビットカード取引、銀聯カード取引において、オプションピンパッドを使用して暗証番号を入力していただくことができます。

### (1) ICクレジットカード取引

<本体画面>



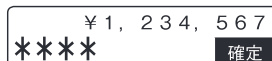
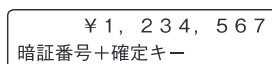
暗証番号入力が必要な場合、左の画面が表示されます。

お客様にオプションピンパッドをお渡しし、**数字**キーを使用して暗証番号を入力していただきます。

**POINT!**

- ・ 暗証番号入力後も、ICクレジットカードとの通信がありますので、ICクレジットカードを引き抜かないでください。
- ・ 暗証番号が入力スキップ可能な場合は、本体画面下の右端に「※※」と表示されます。  
「※※」が表示された場合、暗証番号を入力せずに**確定**キーを押していただくことができます。

<オプションピンパッドの画面>



暗証番号を入力すると、左の画面が表示されます。

入力された暗証番号は、「\*」で表示されます。

最後に**確定**キーを押していただきます。

## (2) デビットカード取引

<本体画面>

12/05 09:16  
業務>デビット>売上>  
¥1, 234, 567

お客様に暗証番号を  
入力していただいで下さい。

Four black input fields are shown at the bottom of the screen.

暗証番号入力が必要な場合、左の画面が表示されます。  
お客様にオプションピンパッドをお渡しし、**数字**キーを使用して暗証番号を入力していただきます。

**POINT!**

・ オプションピンパッドの**取消**キーを押しても取引を中止することはできません。中止するときは本体の**リセット**キーを押してください。

<オプションピンパッドの画面>

¥1, 234, 567  
暗証番号+確定キー

¥1, 234, 567  
\*\*\*\* 確定

暗証番号を入力すると、左の画面が表示されます。  
入力された暗証番号は、「\*」で表示されます。  
最後に**確定**キーを押していただきます。

## (3) 銀聯取引

<本体画面>

12/05 09:16  
業務>銀聯>売上>  
AMOUNT  
¥1, 234, 567

お客様に暗証番号を  
入力していただいで下さい。 ※※

Four black input fields are shown at the bottom of the screen.

暗証番号入力が必要な場合、左の画面が表示されます。  
お客様にオプションピンパッドをお渡しし、**数字**キーを使用して暗証番号を入力していただきます。

**POINT!**

・ 暗証番号が入力スキップ可能な場合は、本体画面下の右端に「※※」と表示されます。  
「※※」が表示された場合、暗証番号を入力せずに**確定**キーを押していただくことができます。

<オプションピンパッドの画面>

¥1, 234, 567  
Enter PIN & 確定

¥1, 234, 567  
\*\*\*\* 確定

暗証番号を入力すると、左の画面が表示されます。  
入力された暗証番号は、「\*」で表示されます。  
最後に**確定**キーを押していただきます。